



ASOCIACION
FLAAR
MESOAMERICA

Los Murciélagos en el Arte Maya

June 2009



Foto: José O. Cajas

Autor: Antonieta Cajas

Los Murciélagos en el arte Maya

Keywords: fruit bat, vampire bats, Popol Vuh killer bat, Camazotz, Mayan Zotz, Copan emblem glyph, Chama style Mayan vases

Generalidades

Los murciélagos son los únicos mamíferos de hábitos nocturnos que pueden volar. Habitan alrededor del mundo en ecosistemas muy variados. Pueden vivir en troncos huecos, grietas de rocas, casas abandonadas, y otros sitios, pero por lo general están asociados a las cuevas, en donde viven en colonias de miles y hasta millones de individuos.

A pesar de tener hábitos nocturnos, los murciélagos tienen diferentes períodos de actividad a lo largo de la noche: un período activo en las primeras horas, y períodos de descanso en los que digieren la comida.

Algunos tienen el sentido de la vista bien desarrollado y otros utilizan un sistema llamado *ecolocación*. Este es un sistema de radar en el que ellos emiten sonidos de alta frecuencia inaudibles para los seres humanos, el sonido choca con objetos que se encuentran a su alrededor o contra sus presas, y ellos reciben el eco en sus orejas formando una imagen tridimensional de los objetos. Con este sistema pueden volar en total oscuridad ya que les ayuda a calcular las distancias de los objetos para no chocar y conocer la ubicación de sus presas. Algunos tienen una membrana en la nariz que ayuda en la recepción de los sonidos para hacer los vuelos más dirigidos.

La forma de la cabeza de los murciélagos está determinada según sus hábitos alimenticios, y éstos pueden ser insectívoros, frugívoros, carnívoros, nectarívoros omnívoros y hematófagos.



Foto por Eduardo Sacayón, FLAAR Mesoamerica, copyright 2009.



De las casi mil especies de murciélagos descubiertas hasta el momento, únicamente tres de ellas son hematófagas (*Desmodus rotundus*, *Diphylla eucaudata* y *Diaemous youngii*) y pertenecen a la familia Phyllostomidae. La mayoría de especies en esta familia se alimentan de frutos, polen, néctar e insectos. Esta familia cuenta además con otras 160 especies que habitan únicamente los trópicos del continente americano y otras en los subtrópicos. De estas 160 especies en Guatemala se encuentran alrededor de 60 (Cajas J. N.D.).



En el Popol Vuh, las cuevas son la casa del Camazots o murciélago que decapita. Foto por Jaime Leonardo, FLAAR Mesoamerica, copyright 2009

Fué a partir de los hábitos de las especies hematófagas que los murciélagos han infundido temor y que se han creado varios mitos sobre su comportamiento. Estos mamíferos pueden vivir en grupos de hasta 40 individuos. Generalmente habitan desde 0 hasta los 3600 m.s.n.m en Centro y Suramérica. Comen aproximadamente cada 76 horas, por la simplicidad de sus estómagos y lo nutritivo de su alimento pues la sangre contiene muchos nutrientes como azúcares, minerales, proteínas, grasas, vitaminas, etc. Al no conseguir alimento o estar inhabilitados para volar, sirven de nodrizas a otros individuos de la colonia (Cajas J. N.D.).

Importancia

Además de formar parte de las cadenas tróficas, los murciélagos cumplen diferentes funciones específicas y esenciales para el balance de los ecosistemas.

Los insectívoros ayudan a controlar las plagas de insectos, ya que una sola colonia de murciélagos puede consumir millones de insectos en una noche, lo cual resulta muy benéfico para la agricultura.

Los murciélagos que se alimentan de frutas cumplen la función de dispersores de semillas, ya que al digerir y defecar los frutos, las semillas son dispersadas en

diferentes regiones. Cuando las semillas pasan por el proceso de digestión aumenta su capacidad de germinación, lo cual ayuda a la reproducción de ciertas especies de plantas en diferentes áreas boscosas (Cajas J. N.D.).



Los murciélagos que buscan el néctar de las plantas se convierten en polinizadores. Al meter la cabeza dentro de las flores ésta se impregna de polen que dejan en otras flores, a partir de ahí inicia el proceso de polinización. Entre los murciélagos y algunas plantas existe una relación simbiótica, ya que los murciélagos necesitan de las flores para alimentarse de su néctar y ellas de éstos mamíferos para poder reproducirse. Algunas plantas solo pueden ser polinizadas por murciélagos, ya que existen especies botánicas de hábitos nocturnos que únicamente abren sus flores por la noche, y sin los murciélagos no podrían ser polinizadas ya que se limitaría su proceso de reproducción. Algunas de las plantas polinizadas por murciélagos son: los magueyes, diferentes especies de cactus, y otras como las pitayas, zapotes, ceibas, morros y muchas otras (Cajas J. N.D.).

Los Murciélagos en el Arte Prehispánico

Los pobladores de la época prehispánica le dieron un valor cultural a ciertas especies de flora, fauna y otros elementos de la naturaleza que formaron parte de sus creencias religiosas, deidades, mitos, ceremonias, y cosmovisión. Los murciélagos formaron parte de esos elementos cosmogónicos.



Por sus hábitos nocturnos, y sus áreas de distribución los murciélagos siempre han estado asociados a las cuevas y a la oscuridad. Por lo tanto, son considerados seres de la oscuridad, y están asociados a las deidades de la muerte y la noche. Es conocido como *zotz* en maya; *tzinacan* en náhuatl; *bigidiri zinia*, (mariposa de carne) en zapoteco; *ticuchi léhle* en mixteco, y *thut*, en huasteco, (Muñoz, 2006).

Su distribución es muy amplia y las poblaciones fueron abundantes durante la época prehispánica y colonial. De esto hace referencia F. Ximénez (1722) en la Historia Natural del Reino de Guatemala:

“Esta es plaga en toda esta tierra, aunque hay partes donde son mas que otras, son lo mismo que los de España, salvo que se diferencian por tener una puntilla de carne y en haberlo aquí tan grandes, en algunas partes como pollos medianos. También se diferencian en que estos pican las frutas y comen de ellas, y las mascan y chupan el zumo y dejan el vagazo de las que son hebrasas. También estos pican a la gente y a las bestias, que no hacen los de España”.

Los murciélagos aparecen en diversos elementos culturales de los grupos prehispánicos que habitaron Mesoamérica. Es muy común encontrarlos en representaciones artísticas como esculturas en

Escultura prehispánica modelada en barro que representa a un murciélago y un crocodílido, otro personaje asociado al inframundo (Xibalba). Fotografía por Nicholas Hellmuth, con autorización del Museo Popol Vuh, Guatemala. Archivo FLAAR Mesoamérica 2009



pedra, cerámica, figurillas, murales, códices etc. En el Popol Vuh, aparecen varios seres mitológicos y muchos de ellos son animales que forman parte de la fauna mesoamericana. En algunas partes, los murciélagos son mencionados como seres de la oscuridad estrechamente relacionados con la muerte y *Xibalbá*, el inframundo maya. *Xibalbá* está asociado a las cuevas, ya que fueron consideradas como una entrada al mundo subterráneo y de la oscuridad, regido por espíritus y deidades de la muerte, la enfermedad, el agua y la fertilidad.

Xibalbá es concebido por los mayas como una dualidad que forma parte del mundo, el reino de la noche y la oscuridad, donde habitan los dioses que dan vida y muerte a todos los seres del agua y de la tierra.

Hunahpú e Ixbalanqué, personajes mitológicos del Popol Vuh, tienen que enfrentar varias pruebas impuestas por los señores de *Xibalbá*. Todas éstas pruebas tienen que realizarlas durante el camino hacia el inframundo el cual inicia desde la entrada de una cueva, a partir de ahí van encontrando varias recámaras con diferentes pruebas por enfrentar. Una de ellas es *Zotzi-ha*, la casa de los murciélagos (Recinos; 1947):

“Pusieronlos entonces en Zotzi-ha. No había más que murciélagos dentro de esta casa, la casa de Camazotz¹, un gran animal, cuyos instrumentos de matar eran como una punta seca, y al instante perecían todos los que llegaban a su presencia.

Estaban pues, allí dentro, pero durmieron dentro de sus cerbatanas. Y no fueron mordidos por los que estaban en la casa. Sin embargo, uno de ellos tuvo que rendirse a causa de otro Camazotz que vino del cielo y por el cual tuvo que hacer su aparición.



Murciélago del inframundo maya, representado en una vasija estilo Códice, en “The Maya Book Of The Dead”, foto de Vasija 53 por F. Robicsek y M. Hales. Dibujado por A. Cajas.

¹ Personaje antropomorfo, con cuerpo de humano y cabeza de murciélago. Dios murciélago.

Estuvieron apiñados y en consenso toda la noche, y revoloteando: Quilitz, quilitz, decían, así estuvieron diciendo toda la noche. Pararon un poco, sin embargo, y ya no se movieron los murciélagos, y se estuvieron pegados a la punta de una de las cerbatanas.

Dijo entonces Ixbalanqué a Hunahpú: -¿Comenzará ya a amanecer? mira tú.

Tal vez sí, voy a ver, contestó éste.

Y como tenía muchas ganas de ver afuera de la boca de la cerbatana y quería ver si había amanecido, al instante le cortó la cabeza Camazotz y el cuerpo de Hunahpú quedó decapitado.

Nuevamente preguntó Ixbalanqué: -¿No ha amanecido todavía? Pero Hunahpú no se movía. -¿A dónde ha ido Hunahpú? ¿Qué es lo que has hecho? Pero no se movía, y permanecía callado.

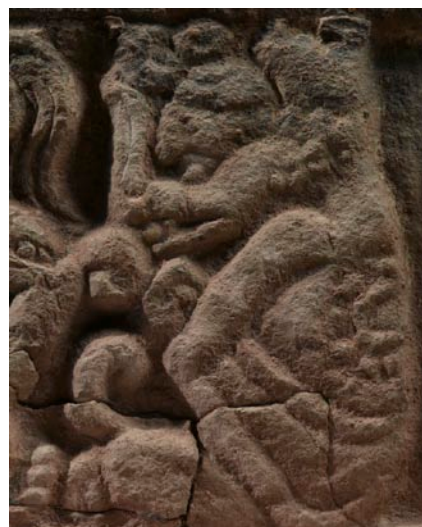
Entonces se sintió avergonzado Ixbalanqué y exclamó:

-¡Desgraciados de nosotros! Estamos completamente vencidos.

Fueron en seguida a colgar la cabeza sobre el juego de pelota por orden expresa de Hun-Camé y Vucub-Camé, y todos los de Xibalbá se regocijaron por lo que le había sucedido a la cabeza de Hunahpú (Popol Vuh) ”.

Este mamífero fue el emblema de varias ciudades. Puede encontrarse representado en vasijas cerámicas policromas tipo códice, en vasijas estilo Chamá, y en varias esculturas talladas en piedra. Generalmente en todas las representaciones se encuentra asociado al inframundo, al juego de pelota y a Hunahpú e Ixbalanqué.

En Mesoamérica varios sitios arqueológicos han evidenciado su relación con los murciélagos, una clara muestra de esta relación puede verse en Copán, Honduras; Zinacantán o Tzinacantan, en Chiapas; y Zinacantepec, Estado de México. *Tzinacatan* significa lugar de murciélagos en idioma Nahuatl y *Zinacantepec* lugar en el cerro de los murciélagos. Tzotzil deriva de *sots'il winik*, que significa Hombre murciélago (Vogt, 1969). “Tenían como figura principal al dios murciélago, y el palacio de su soberano era llamado Casa de Zotzil, además de tener el título de *ahpuh-zotzil*, rey o señor murciélago (Muñoz; 2006)”.



Murciélago representado en escultura del Museo de Copan Honduras. Foto por Nicholas Hellmuth con autorización del IHAH. Archivo FLAAR Mesoamérica 2009

Las esculturas de murciélagos en Copan, Honduras

Para el Clásico Tardío (600-900 d.C.) en la ciudad de Copan se esculpieron varios altares y monumentos relacionados con los murciélagos. En este sitio los murciélagos tuvieron una fuerte carga simbólica, un ejemplo de ello es el glifo emblema, que por la hoja nasal claramente muestra que corresponde a una cabeza de murciélago de la familia *Phyllostomidae*.

En este sitio se realizaron varias representaciones escultóricas de murciélagos. En la Estructura 20, que actualmente esta completamente destruida por factores naturales, se registraron varias esculturas dedicadas al murciélago que formaban parte de la decoración en la fachada del edificio. Las primeras descripciones y registros fotográficos sobre el edificio y sus magnificas esculturas, fueron hechas en 1930 por el Peabody Museum and Carnegie Institution, en donde describieron una larga serie de esculturas del “murciélago asesino” que en su estado original adornaban el exterior de la Estructura 20 (Fash B. and W. Fash, 1989).



*Escultura de murciélago del Museo de Copan Museum, Honduras.
Fotografía por Nicholas Hellmuth con autorización del IHAH. Archivo FLAAR Mesoamérica 2009*



William y Barbara Fash indican que de acuerdo a la forma del edificio y la documentación de las esculturas se puede hacer una analogía con “Zotzi Ha”, la Casa de los Murciélagos del Popol Vuh.

Durante 1886 Mudslay registró otros fragmentos que pertenecieron a esculturas de murciélagos. Tatiana Proskouriakoff también hace referencia sobre las esculturas en el catalogo “Álbum of Maya Architecture”, afirmando que su función fue decorativa, ya que estaban talladas únicamente en la parte frontal.

En las excavaciones realizadas por B y W. Fash en varias estructuras asociadas a la Estructura 20, aparecieron diversos fragmentos de otras esculturas que no estaban relacionadas con murciélagos, sin embargo la mayoría que se han encontrado de este mamífero con seguridad han estado asociadas a contextos de la Estructura 20. Las esculturas tridimensionales tienen espigas que indican que posiblemente estaban puestas de manera aislada sobre la estructura (Fash y Fash; 1989).

Otros motivos asociados a las esculturas de la Estructura 20, son una serie de grandes volutas de sangre que formaban parte de los diseños de la fachada del edificio (Fash B. and W. 1989).

En la colección del Museo Popol Vuh y el Museo de Copan, existen esculturas similares que representan a un murciélago con las alas extendidas. La escultura mide aproximadamente 60 cms de alto. No se encontró en contexto arqueológico, pero sus características son bastante similares a las de Copan. La imagen se presenta de pie con una banda de glifos sobre la cabeza, tiene una hoja nasal, las alas extendidas, un pectoral y una banda sobre la cintura.



Vasija con series de cabezas de murciélago, del período Clásico Tardío estilo Chamá, de las Tierras Altas de Guatemala. Fotografía por Nicolas Hellmuth, sistema Digital Rollout BetterLight. Copyright. Archvo FLAAR Mesoamérica 2009.



La altísima e imponente estructura podría haber sido vista desde larga distancia. Fash analiza la posibilidad de que la entrada al edificio fueran las mandíbulas de un murciélago gigante por las que tuvieron que pasar para entrar en él.

El calendario maya tiene varios símbolos que hacen referencia a ciertas especies de flora y fauna, en donde también el murciélago esta representado como un signo de mes.

Los murciélagos en la cerámica prehispánica

Los murciélagos también son muy comunes en la cerámica Chamá, un estilo muy característico del periodo Clásico Tardío. Muchas de las vasijas no tienen información sobre el contexto arqueológico en el que fueron encontradas, pero se sabe que se elaboró en una zona del mismo nombre, sobre el río Chixoy en los departamentos de Alta Verapaz y Quiché en Guatemala.

El estilo Chamá se caracteriza por presentar un fondo amarillo o naranja, con bandas rojas en la parte superior e inferior, con una variedad de escenas de dioses, animales, y seres humanos. También presentan inscripciones jeroglíficas que podrían representar una variante local del sistema de escritura maya (Elin; N.D.). El Camazotz aparece identificado en varias vasijas policromas del estilo Chamá, mostrando sus afilados colmillos con volutas rojas saliendo de su boca, y en ocasiones se ve expuesto el órgano reproductor, en donde claramente se puede observar que las especies corresponden a individuos machos.



El Camazotz aparece representado en varias ocasiones en la cerámica prehispánica de estilo Chama característico de las Tierras Altas de Guatemala. Figura 6.2 en [Painting the Maya Universe Royal Ceramics of the Classic Period" de D. Reents-Budet. Dibujo por A. Cajas

En algunas vasijas el murciélago porta un collar, las alas extendidas y dos círculos pintados sobre sus alas negras, y otros símbolos que según Thompson (1954) y Coe (1973) están relacionados con la muerte y el inframundo. Aparecen también en otros estilos

cerámicos de las Tierras Altas, con diseños repetitivos de cabezas de murciélagos. Estas representaciones hacen referencia a la relación mitológica del murciélago y el Popol Vuh. Los eventos históricos y mitológicos forman parte del poder y la legitimidad de las estructuras sociopolíticas de los mayas, en las que las algunas especies de fauna formaron parte emblemática de grupos sociales, familias y gobernantes. Para el Clásico Temprano el murciélago fue el glifo emblema de Copan (Reents-Budet, 1994).

En varios catálogos de cerámica prehispánica se pueden apreciar varias vasijas de diversa procedencia y estilos cerámicos de Mesoamérica, con claros motivos sobre murciélagos y otros animales y deidades asociadas al inframundo.

Los murciélagos y otras culturas de mesoamerica prehispánica

Los murciélagos también estuvieron presentes en muchas culturas de Mesoamérica. Se han representado en figuras antropomorfas y de culto como una deidad de la muerte, la tierra y la oscuridad, asociadas también al culto del maíz (Muñoz; 2006).

En Monte Alban, Oaxaca, el dios murciélagos estuvo relacionado con la fertilidad y el dios del maíz. En este sitio se han encontrado diversas representaciones en esculturas de barro, que muestran influencias mayas, llegando a ser uno de los dioses más importantes para los **zapotecas** (Muñoz; 2006). Las representaciones en el arte zapoteca fueron muy diversas y por lo general aparece con las orejas grandes y una cresta en forma de hoja. En varios sitios arqueológicos de Oaxaca, se han encontrado urnas funerarias con efigies de murciélagos. Una de las figuras más sobresalientes encontradas en Oaxaca es una ofrenda funeraria del Clásico Tardío de Monte Alban, una máscara del dios murciélagos tallada en piedra verde con incrustaciones de concha y pizarra, que actualmente se encuentra en el Museo Nacional de Antropología de México. (Caso; 1982).

Para los **aztecas** también estuvieron relacionados con el culto a la muerte y los sacrificios humanos. En el Códice Fejérváry-Mayer, en la página 41, aparece una representación antropomorfa de un murciélagos sosteniendo un corazón en una mano, y en la otra sostiene por la cabeza a un hombre degollado. En la escena también aparecen otros elementos relacionados con la noche y la muerte (Muñoz; 2006).

En varios sitios de Tabasco, Veracruz, el Valle de México y otros, también se han encontrado diversas efigies de murciélagos con combinaciones antropomorfas talladas en basalto, mármol, jade entre otros. Además de vasijas, figurillas, incensarios y urnas funerarias modeladas en barro (Muñoz; 2006).

Gracias a las detalladas esculturas y modelados que se elaboraron de los murciélagos durante la época prehispánica, y a las investigaciones biológicas y de distribución que se han realizado sobre éste mamífero, ha sido posible monitorear algunas especies, familias y su distribución en Mesoamérica desde la época prehispánica.



Vasija con repeticiones de cabezas de murciélagos.

Fotografía por Nicolas Hellmuth, sistema Digital Rollout BetterLight. Copyright FLAAR Photo Archive, 2009.



Bibliografía

CAJAS CASTILLO Jose O.

N.D. "Escenario de conservación de los murciélagos en Guatemala", Centro de Estudios Conservacionistas de la Universidad de San Carlos de Guatemala –CECON-. (Sin Publicar)

CASO Alfonso

1982 "El Tesoro de Monte Alban", Instituto Nacional de Antropología e Historia - INAH-, 406 p.

ELIN DANIEEN C.

N.D. "Una reinterpretación de un Vaso Chamá", FAMSI. <http://www.famsi.org/spanish/research/kerr/articles/chama/index.htm>

FASH Barbara and William

1989 "Copan Temple 20 and the House of Bats". Northern Illinois University, in Seventh Palenque Round Table, Vol. IX. General Editor Merle Greene Rubertson, Volume Editor Virginia M. Fields, México. Pp. 61-67

GOETZ, Delia & Sylvanus G. MORLEY [from the translation of Adrian Recinos]

1978 "Popol Vuh" the sacred ancient book of the Quiche Maya. University of Oklahoma Press. United States

MUÑOZ ESPINOSA, Maria Teresa

2006 "El Culto al Dios Murciélago en Mesoamérica", en Arqueología Mexicana, Vol. XIV, No. 80, Editorial Raíces S. A. México.

Popol Vuh

N.D. "Cerámica estilo Chamá"; Arqueología y arte prehispánico. Museo Popol Vuh, Universidad Francisco Marroquín. Guatemala. <http://www.popolvuh.ufm.edu/chama.htm>

RECINOS, Adrian

1947 "Popol Vuh", las Antiguas Historias del Quiché. Traducción del Texto original con introducción y notas de Adrian Recinos. Fondo de Cultura Económica, México. D. F.

REENTS-BUDET Dorie

1994 "Painting the Maya Universe: Royal Ceramics of the Classic Period". Published by the University Press in association with Duke University Museum of Art, United States.



VOGT, Evon Z.

1969 "Zinacantan. A Maya community in the Highlands of Chiapas". The Belknap Press of Harvard University Press
Cambridge, Massachusetts, United States.

TOKOVININE, Alexandre

2002 "Divine Patrons of the Maya Ballgame". *Mesoweb*:
www.mesoweb.com/features/tokovinine/Ballgame.pdf

XIMÉNEZ, Fray Francisco

1967 "Historia Natural del Reino de Guatemala". Editorial José Pineda Ibarra, Primera Edición, Guatemala.



*Repeticones de cabezas de murciélago en vasijas
estilo Chamá, de las Tierras Altas de Guatemala.
Dibujo por A.Cajas*